



En quoi la participation citoyenne permettra de réussir la transition écologique dans les territoires ?

Un évènement copiloté par :






Le 19 mai
9h00-12h30





Programme 2026

-  Webinaire
-  Conférence (demi-journée)
-  Journée - Ateliers

Cycle de webinaires sur la santé

Février
Bien être
17/02

*« repenser le rôle des bailleurs
dans la santé des habitants »*

Avril
Accès à l'alimentation
17/04

*Retour d'expérience sur le
sport adapté*
Intervention de VIACI et
Siel Bleu



Mars
Lien social
13/03

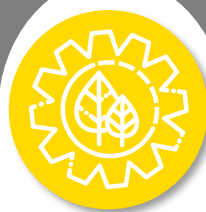
*Comment favoriser les liens avec les
locataires ?*
Intervention de la Fédération française pour
les liens sociaux et mise en perspective avec
les pratiques des bailleurs

*Comment accéder à une
alimentation de qualité ?*
Intervention de VRAC



Mai
Transition écologique
19/05

*Transition écologique et
adaptation du logement :
un challenge pour l'ensemble
des parties prenantes
(locataires, bailleur et
concepteur)*



Juin
**Tranquillité, incivilités et
métiers de proximité**
04/06 - avec le club CIM

*Comment se sentir en sécurité
(pour les locataires et les
métiers de proximité ?)*



Octobre
**Parcours résidentiels
des seniors**
Semaine du 05/10

*Précarité, santé, isolement :
accompagner les parcours
résidentiels des seniors : un
défi majeur pour le logement
social*



Septembre
Congrès Hlm

Novembre
**Impayés et prévention des
expulsions**
26/11

*Comment accompagner les
locataires au maintien dans le
logement : entre recours à l'IA,
évolutions des pratiques des
bailleurs et des démarches
d'aller-vers*





Votre matinée

9h30

Cadrage

Accueil et introduction
de la plénière

Enjeux de la transition
écologique pour les
bailleurs

Romain Lesage –
Cerema

10h

Table-ronde

Stratégie de décarbonation des
bailleurs et collaborations
habitantes

Lucie Boireau – Est métropole
Habitat

Céline Gipoulon – Ecole du
Renouvellement Urbain

Michelle Audrin – Collectif
« Locataire ensemble Aubervilliers »



11h15

3 retours d'expérience

Retour d'expérience sur des projets d'implication des
habitants dans la transition écologique

*Challenge Cube Logement, quand les habitants relèvent
le défi* Marc Legrand - Emmaus Habitat et Tristan
Dumas - Croix Rouge Insertion

Responsable de programme, quels leviers d'action ?
Fabien Louazel - CDC Habitat

*Quand les habitants auto-réhabilitent leur logement
pour faire face au dérèglement climatique*
Martin Dassieu – Compagnons Bâisseurs



Enjeux de la transition écologique pour les bailleurs

Romain Lesage

Chef de projet réhabilitation
et performance du bâti





RÉPUBLIQUE
FRANÇAISE

*Liberté
Égalité
Fraternité*



Cerema
CLIMAT & TERRITOIRES DE DEMAIN

Enjeux de la transition écologique pour les bailleurs

19/05/2026

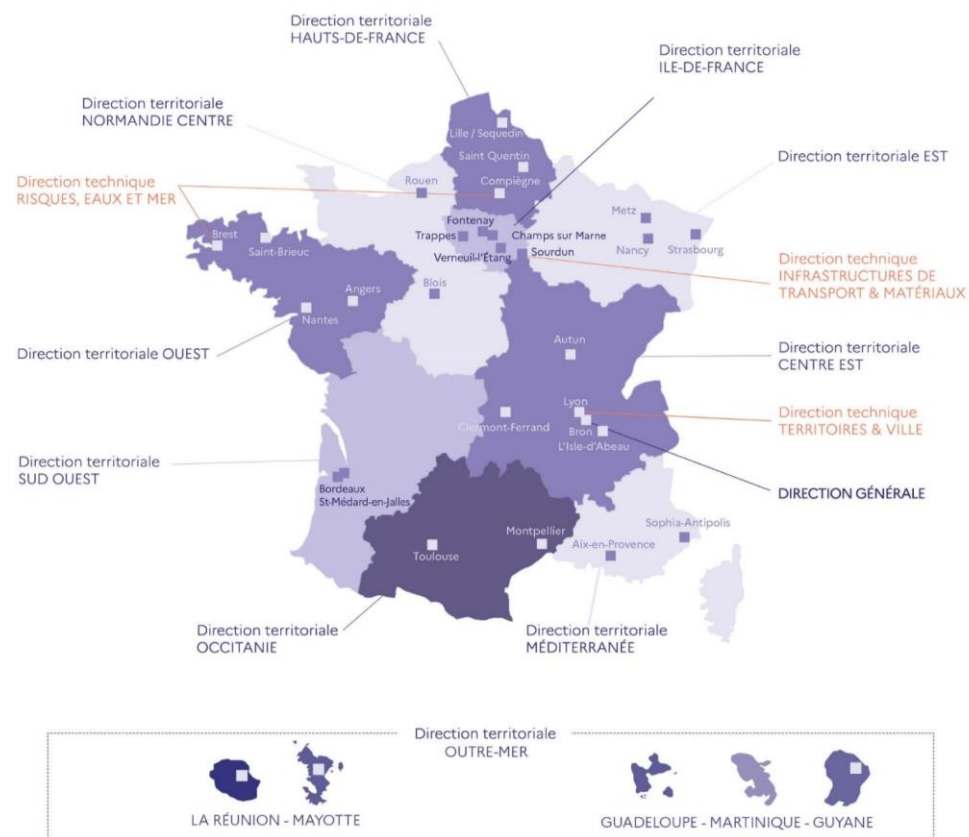
LE CEREMA

Le centre d'expertise publique de référence en France

- À l'appui des politiques publiques de l'aménagement des territoires, des mobilités, de l'adaptation au changement climatique et des transitions
- Relève du ministère de la Transition écologique et de la Cohésion des territoires
- Fédérateur d'un dialogue État, collectivités, acteurs privés
- Moteur de son écosystème par ses partenariats avec les acteurs publics et privés
- Tiers de confiance dans les territoires
- En appui des services déconcentrés de l'État
- Acteur de la préparation aux crises et de la gestion post-crise

26 sites sur le territoire métropolitain et ultramarin
(Antilles, Guyane et océan Indien)

LE CEREMA S'ENGAGE
à faire de la question du climat
UNE BOUSSOLE DE SON ACTIVITÉ
sur ses 6 domaines de compétence



6 DOMAINES D'EXPERTISE



LE DOMAINE BÂTIMENT



2

ACTIVITÉS STRUCTURANTES

1

ACTIVITÉ TRANSVERSALE

OPTIMISATION DES PERFORMANCES DES BÂTIMENTS (OPB)



Energie-environnement



Environnements intérieurs – ventilation



Matériaux biosourcés



Adaptation au dérèglement climatique

GESTION DE PATRIMOINE IMMOBILIER (GPI)



Gestion, exploitation & usage



Economies, contrats



Numérique

ACCESSIBILITÉ (AXS)



Accessibilité du cadre bâti

SOMMAIRE

1. Les principaux enjeux
2. L'impact des usagers
3. Comment intégrer les usagers aux actions de réduction de la consommation d'énergie

1. Les principaux enjeux

LE CONTEXTE INTERNATIONAL

L'accord de Paris pour le Climat

Objectifs

- Contenir d'ici à 2100 le réchauffement climatique « bien en dessous de 2 °C par rapport aux niveaux préindustriels » et si possible de viser à « poursuivre les efforts pour limiter la hausse des températures à 1,5 °C »
- Désinvestir les énergies fossiles
- Atteindre un objectif de neutralité carbone au cours de la seconde moitié du siècle

**Approuvé le 12 décembre 2015 par
195 nations**

Entré en vigueur le 4 novembre 2016



LE CONTEXTE INTERNATIONAL

6ème rapport d'évaluation du GIEC

- 1er volume, le 9 août 2021 : « les sciences physiques du changement climatique »
- 2e volume, le 28 février 2022 : « impacts, adaptation et vulnérabilité »
- 3e volume, le 4 avril 2022 : « atténuation du changement climatique »
- Synthèse, le 20 mars 2023
 - Les impacts du changement climatique ont des effets néfastes importants sur la nature et les populations dans toutes les régions, affectant particulièrement les plus vulnérables, et les mesures d'adaptation déjà en place sont loin d'être suffisantes.
 - Solutions envisageables : options politiques, mesures de réduction des émissions de gaz à effet de serre (GES) et coûts socio-économiques de ces options

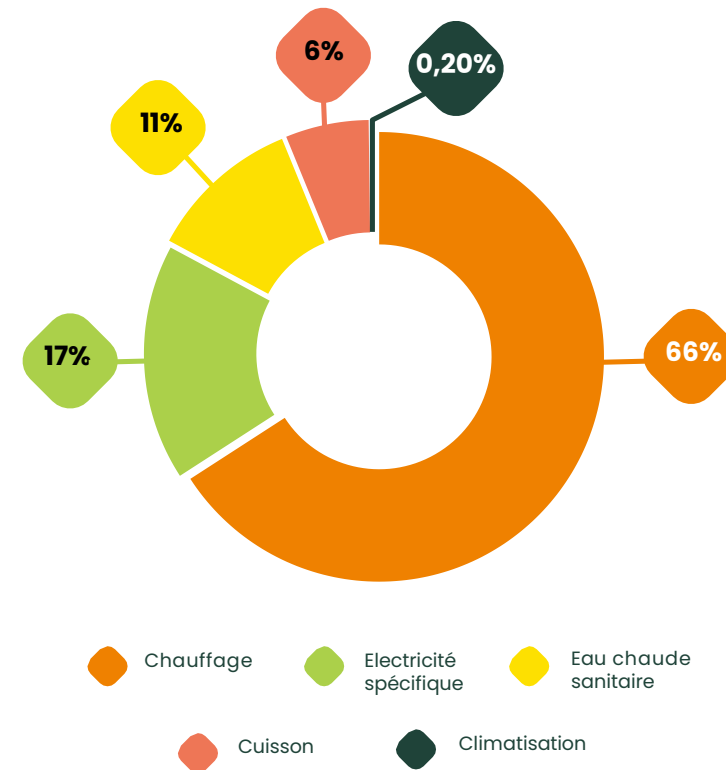
« La sortie de route a déjà eu lieu, l'enjeu est désormais de réduire le nombre de tonnes »
François Gemenne, chercheur et co-auteur du rapport

C'est maintenant qu'il faut agir ...il n'y a pas de temps à perdre !

POURQUOI METTRE EN PLACE DES DÉMARCHES D'ÉCONOMIE D'ÉNERGIE ?

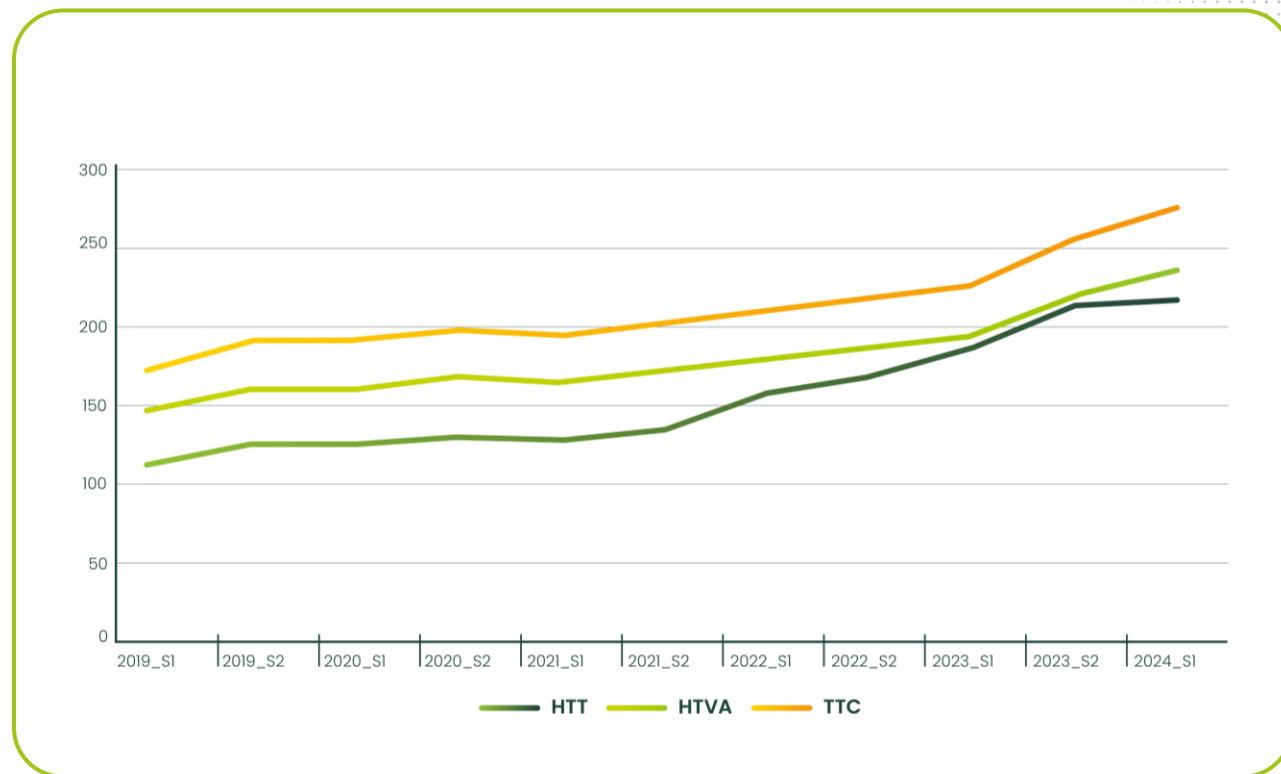
Le chauffage est le 1er poste de consommation d'énergie dans le secteur résidentiel

Répartition de la consommation d'énergie dans le résidentiel, par usage, en 2018



POURQUOI METTRE EN PLACE DES DÉMARCHES D'ÉCONOMIE D'ÉNERGIE ?

Pour mieux maîtriser sa facture face à la fluctuation des prix



Source <https://www.statistiques.developpement-durable.gouv.fr/prix-du-gaz-et-de-lelectricite-au-premier-semester-2024>

POURQUOI METTRE EN PLACE DES DÉMARCHES D'ÉCONOMIE D'ÉNERGIE ?

Pour aider les nombreux ménages en précarité énergétique



1 000 908 ménages (+3%)

Ont subi une intervention d'un fournisseur d'énergie en 2023 à la suite d'impayés. Cela dénote d'une grande difficulté des ménages à payer leurs factures d'énergie.



**4,8 millions de ménages
(soit 82,6% des bénéficiaires du chèque)**

Ont utilisé leur chèque énergie
(hors campagnes exceptionnelles).

En 2023, 5,6 millions de ménages ont reçu un chèque énergie annuel.

POURQUOI METTRE EN PLACE DES DÉMARCHES D'ÉCONOMIE D'ÉNERGIE ?

Pour aider les nombreux ménages en précarité énergétique



26%

Des Français déclarent avoir souffert du froid au cours de l'hiver 2022/23, pendant au moins 24 heures.

42% d'entre eux déclarent que la raison est financière.



55%

Des Français déclarent avoir souffert d'un excès de chaleur en été (-4 points).



79%

Des Français déclarent avoir restreint le chauffage chez eux pour ne pas avoir de factures trop élevées (+10 points).



10,8%

Des Français ont dépensé plus de 8% de leurs revenus pour payer les factures énergétiques de leur logement en 2022 et appartiennent aux trois premiers déciles de revenus.

POURQUOI METTRE EN PLACE DES DÉMARCHES D'ÉCONOMIE D'ÉNERGIE ?

Pour faire face à des situations de crise énergétique, de pénurie

Des ACTIONS pour...

- **Changer les habitudes** et les comportements
- **La sobriété dans tous les secteurs** : bâtiments, mobilités, sport, production, ménages
- **Et pour tous les acteurs** : Etat, collectivités, entreprises

Des OBJECTIFS ciblés...

- ➔ **Court terme:**
baisser notre consommation d'ici 2024, éviter la pénurie lors de fortes tension (signal ÉcoWatt rouge)
- ➔ **Long terme:**
sortir de la dépendance au gaz

Des RESULTATS dès l'hiver 2023

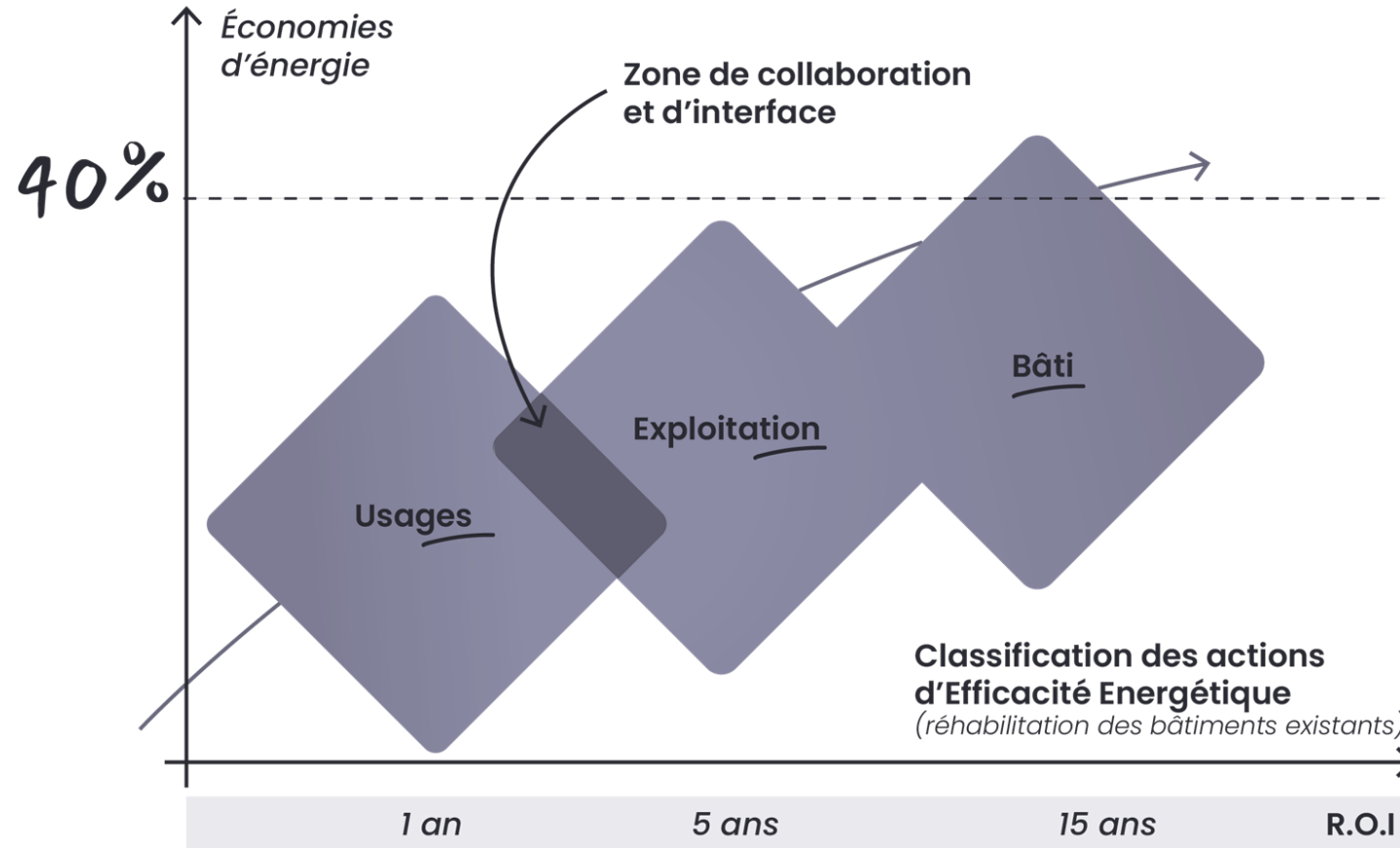
- **+ de 10 % d'économies d'énergie**
- **70% des Français** indiquent avoir **diminué la température** de leur logement par rapport à 2022
- **80% d'entre eux** ont baissé de **1 à 2°C**

2. L'impact des usagers

QU'EST-CE QU'UNE DÉMARCHE D'ÉCONOMIE D'ÉNERGIE... À FAIBLE INVESTISSEMENT ?



QU'EST-CE QU'UNE DÉMARCHE D'ÉCONOMIE D'ÉNERGIE... À FAIBLE INVESTISSEMENT ?



QU'EST-CE QU'UNE DÉMARCHE D'ÉCONOMIE D'ÉNERGIE... À FAIBLE INVESTISSEMENT ?

Pour quels résultats ?

Dix ans de sobriété avec les CUBE



+ 5 000

Bâtiments accompagnés



16%

D'économies d'énergie en moyenne.



1 600 000 t

Éq CO₂ évitées



Des milliers de relations humaines établies



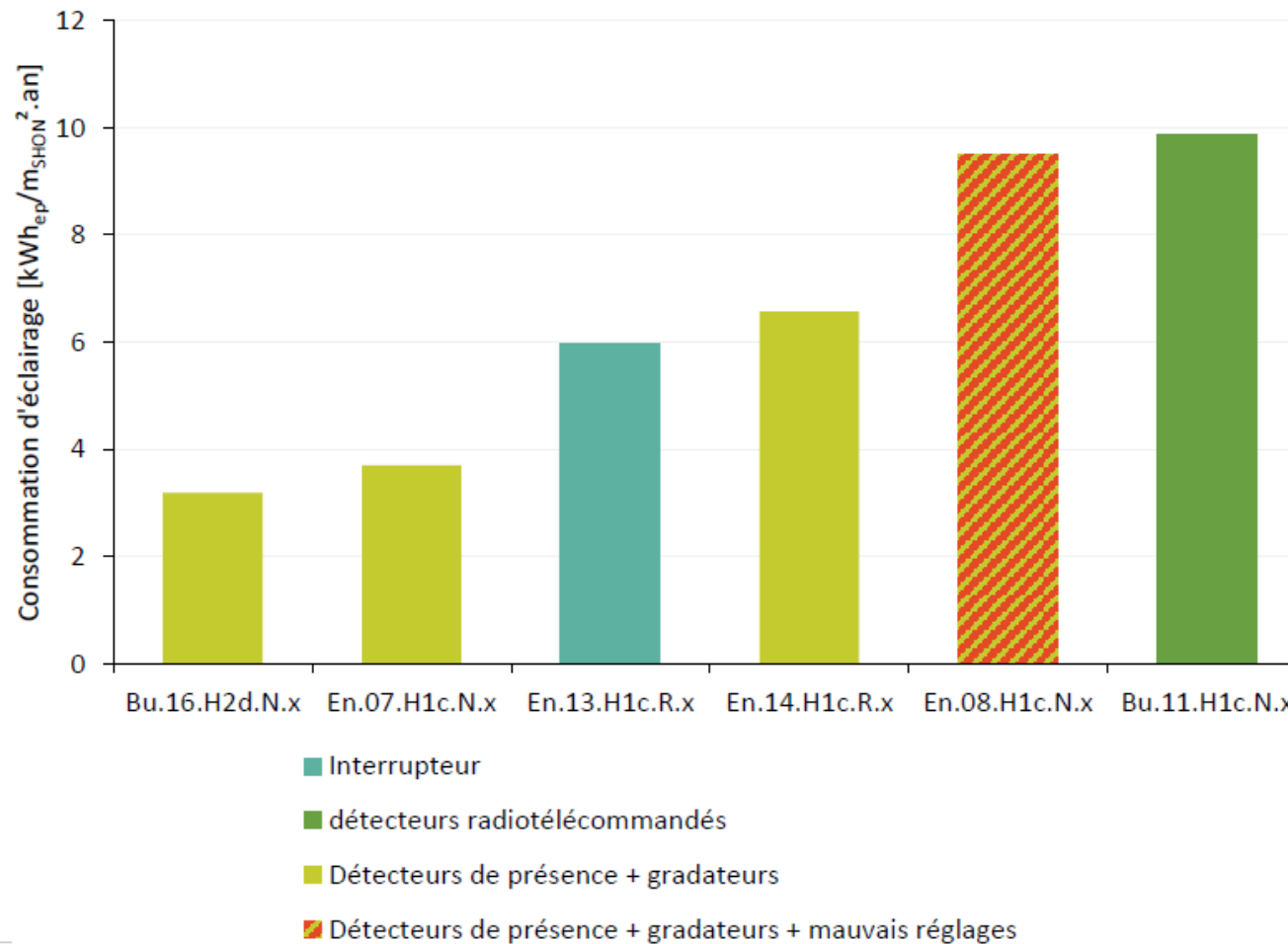
Une baisse de l'éco-anxiété chez les participants



Une valorisation du travail et des métiers impliqués

EXEMPLE D'INTERFACE ENTRE LA TECHNIQUE ET LES USAGERS

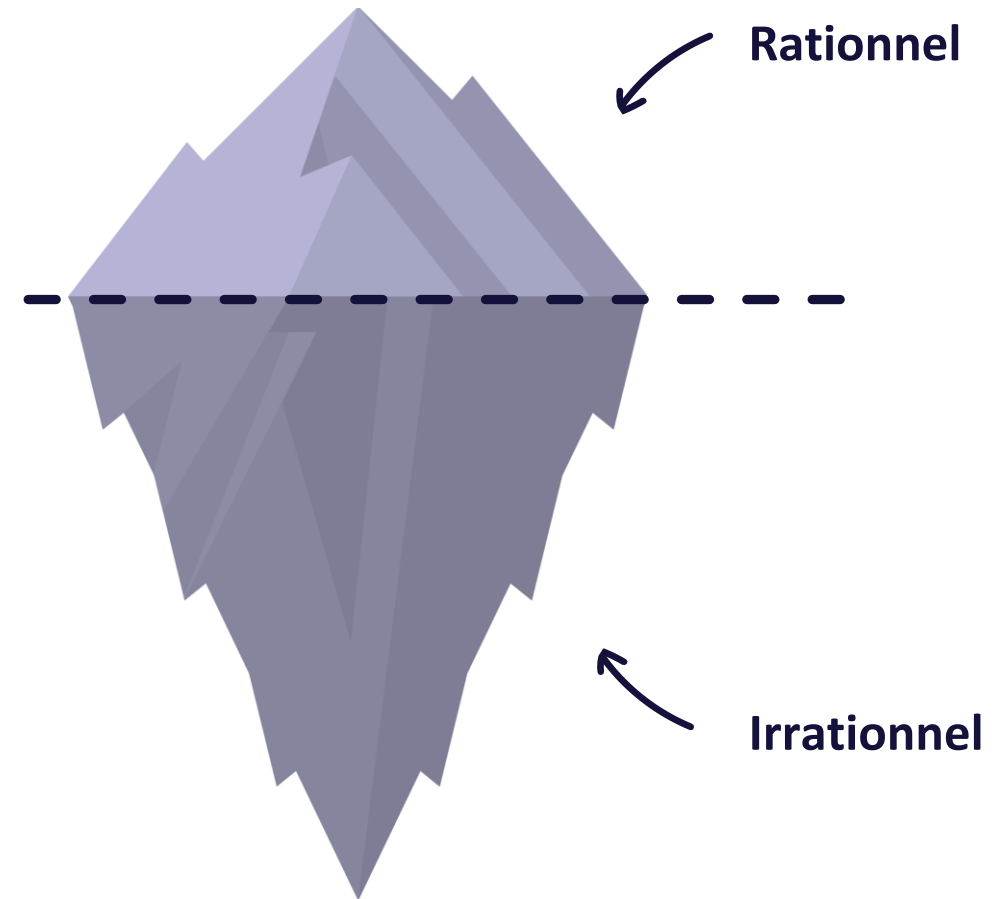
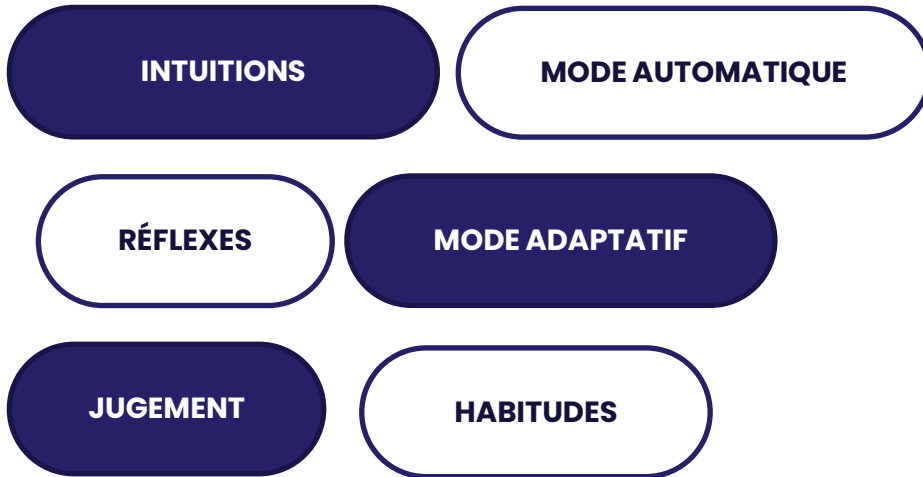
La gestion de l'éclairage
(automatique ou par l'utilisateur)



3. Comment intégrer les usagers aux actions de réduction de la consommation d'énergie

L'IMPORTANCE DES SCIENCES COMPORTEMENTALES DANS LA MISE EN PLACE D' ACTIONS AVEC LES HABITANTS

Nous ne sommes pas des êtres complètement rationnels dans nos actions et décisions...



L'IMPORTANCE DES SCIENCES COMPORTEMENTALES DANS LA MISE EN PLACE D' ACTIONS AVEC LES HABITANTS

Nos décisions sont conditionnés par des biais cognitifs



LE BIAIS DE NORMALITÉ :

les choses fonctionneront à l'avenir comme elles ont fonctionné dans le passé.



LE BIAIS DU STATU QUO :

la nouveauté apporte plus de risques que d'avantages possibles -> résistance au changement.



LE BIAIS DE CONFORMITÉ :

une définition, une habitude ou une obligation de la société civile représente une vérité

COMMENT INTÉGRER LES USAGERS AUX ACTIONS DE RÉDUCTION DE LA CONSOMMATION D'ÉNERGIE

Les leviers mobilisables



CRÉER UN CONTEXTE FAVORABLE AU CHANGEMENT

- Informer / rappeler les enjeux...
- Fixer un échéance, un cap
- L'exemplarité
- La cohérence de la démarche



RENDRE LES OCCUPANTS ACTEURS DU CHANGEMENT

Mobiliser la motivation interne en développant :

- le sentiment d'autonomie
- le sentiment de compétence
- le sentiment d'appartenance



BIEN COMMUNIQUER

- Connaître sa cible, son public
- Définir les objectifs de la communication
- Varier et adapter les modes de communication
- Les « nudges »

Romain LESAGE

romain.lesage@cerema.fr

Chef de projet réhabilitation et performance du bâti

Cerema

Direction Territoriale Normandie Centre

Merci pour votre attention



Table ronde

*Stratégie de décarbonation des bailleurs et
collaborations habitantes*

Bureau, responsable innovation RSE Méthodes

Céline Gipoulon, directrice déléguée

Michelle Audrin, Présidente



Table ronde

Stratégie de décarbonation des bailleurs et collaborations habitantes



**Lucie Boireau, responsable innovation RSE
Méthodes**



Céline Gipoulon, directrice déléguée



Michelle Audrin, Présidente

Modérée par Florian Maillebuau





Place aux échanges !



Table ronde

Stratégie de décarbonation des bailleurs et collaborations habitantes



C'est à vous !

Vous avez 5 minutes pour échanger en binôme avec votre voisin à partir de cette question :

« Quels enseignements tirez-vous de cette table ronde ?

Repartez-vous avec des idées pour impliquer davantage les locataires sur les sujets de transition écologique dans votre organisation ? »





Pause

**Nous reprenons dans 15
minutes**



Retours d'expérience

Exemples de projets d'implication des locataires dans la transition écologique



Retex 1 - Quand les habitants relèvent le défi avec le challenge Cube Logement



croix-rouge insertion
FONDÉ PAR LA CROIX-ROUGE FRANÇAISE



Retex 2 – Responsable de programme immobilier, quels leviers d'action ?



compagnons bâtisseurs

La Solidarité, un chantier à partager

Retex 3 – Quand les habitants auto-réhabilitent leur logement pour faire face au dérèglement climatique





Retex 1 - Quand les habitants relèvent le défi avec le challenge Cube Logement



Marc Legrand

Responsable innovation énergétique et Programme

&

Tristan Dumas

Encadrant





Retex 2 – Responsable de programme immobilier, quels leviers d'action ?



Fabien Louazel

Responsable du pôle technique et maîtrise d'ouvrage
Dir Centre





BALLAN MIRE

Le bois habité

La forêt comestible :

Un lieu utile, frugal, coopératif et reproductible





01 — Le projet immobilier

La résidence

Ballan Miré (37)

RÉSIDENCE INTERGÉNÉRATIONNELLE

3 bâtiments :

- Bâtiment A : 20 logements collectifs
dont 1 logement en colocation sénior
+ 1 loge gardien
- Bâtiment B : 20 logements
+ 1 espace commun
- Bâtiment C : 5 logements semi-collectifs

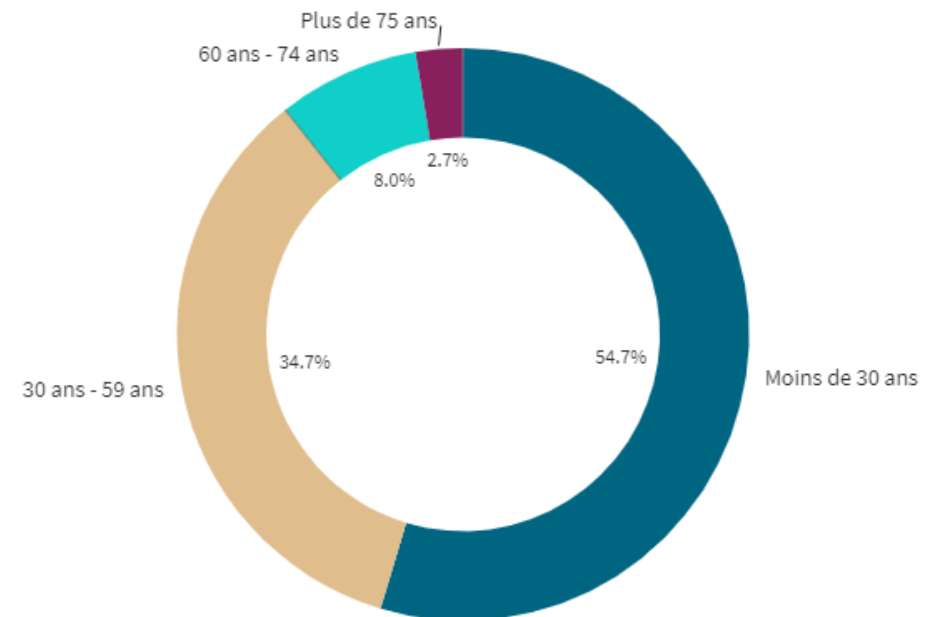
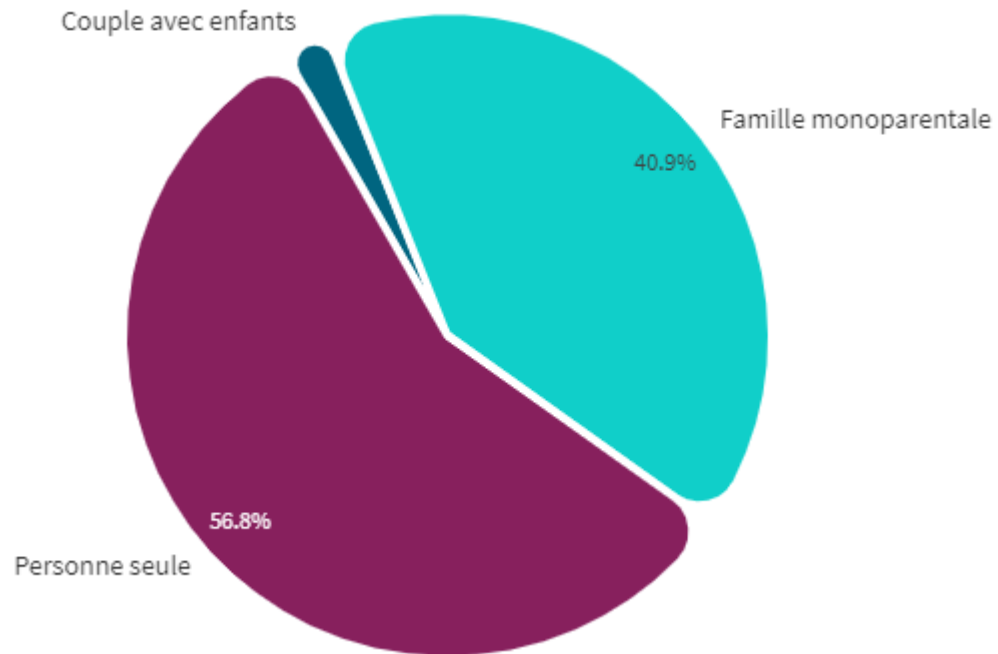
45 logements locatifs sociaux :

- 29 PLUS
- 8 PLAI
- 8 PLS



Les locataires

	T2	T3	T4	T5 (colocation)	Total
Typologie des logements	19	24	1	1	45
Nombre de locataires <i>(1,5/lgmt)</i>	28,5 <i>(1,5/lgmt)</i>	60 <i>(2,5/lgmt)</i>	3,5 <i>(3,5/lgmt)</i>	4 <i>(4/lgmt)</i>	96
Nombre de gardien	1				1



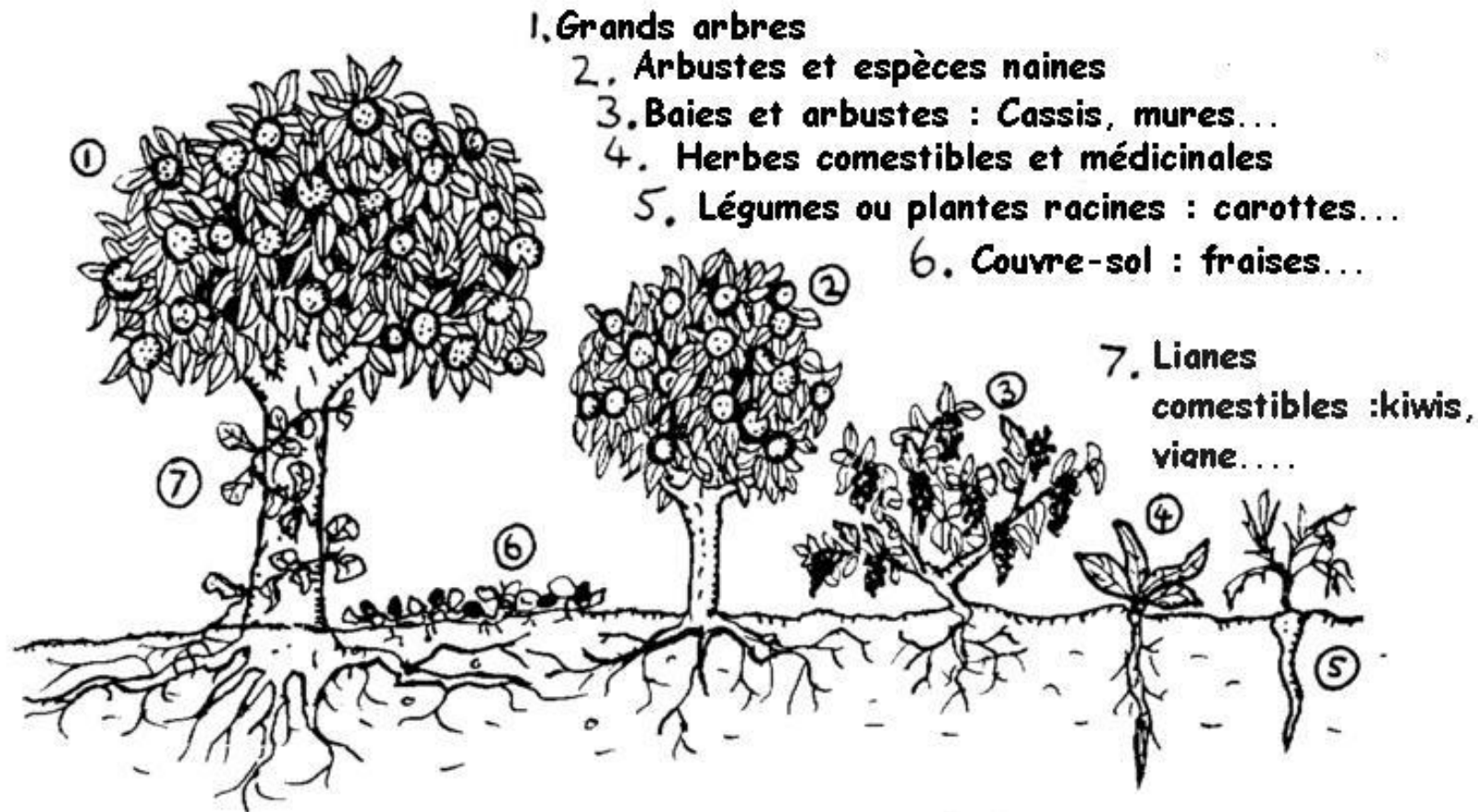


02 —

La forêt comestible

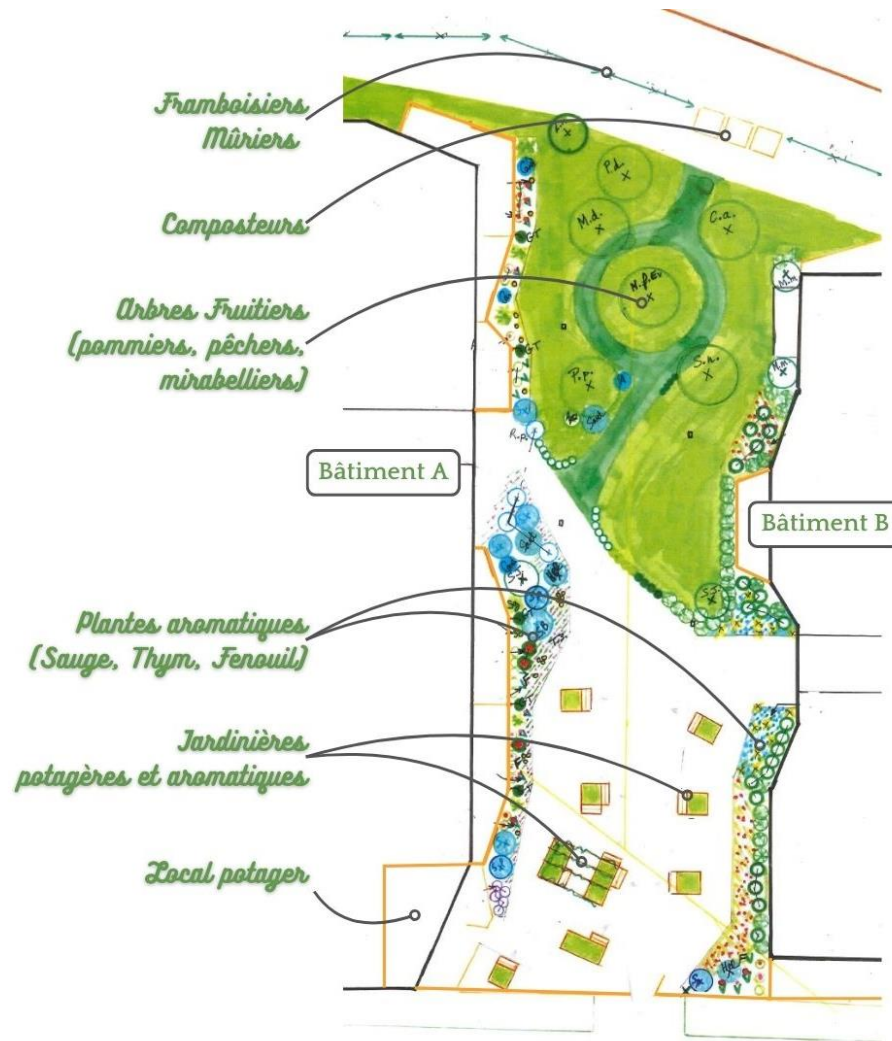
- La conception
- Les acteurs
- Le planning

La forêt comestible : kesako



Le jardin-fôret : une association bénéfique de 7 couches de végétaux

La conception de l'espace paysagé



Les acteurs

Externe



Paysagiste

- Conception
- Cahier des charges
- Rédaction du guide d'entretien
- Accompagnement locataires



Riverains

- Entraide aux activités du potager



Locataires

- Récolte des arbres fruitiers
- Entretien



Entreprise d'espace verts

- Mise en œuvre des espaces verts

Interne



Direction du développement & Maîtrise d'ouvrage

- Initiative du projet
- Coordination des acteurs externes et internes



Pôle proximité & Animation social

- Accompagnement des locataires
- Animation du projet



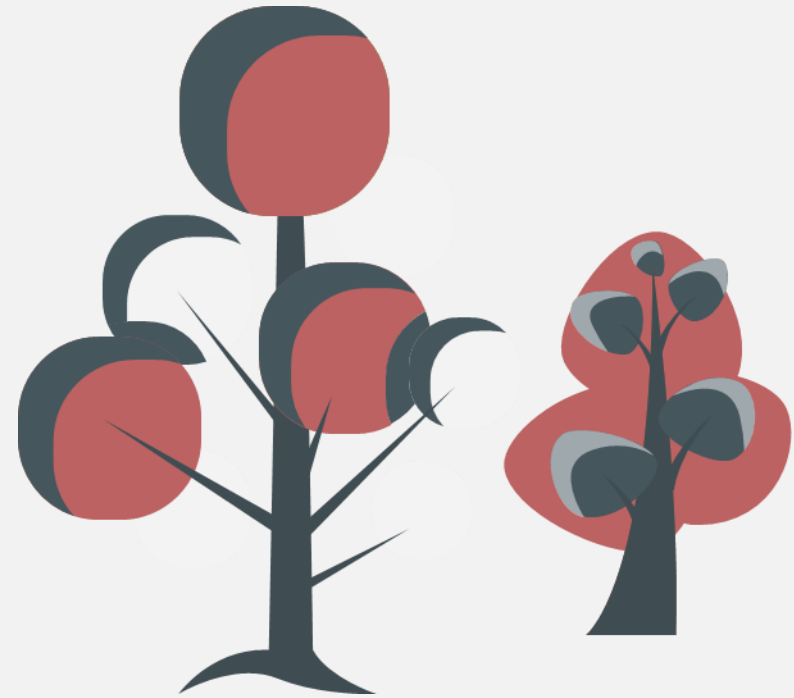
Gardien

- Accompagnement des locataires



Les attendus

- **Amélioration de la qualité de vie** : Les résidents bénéficient d'un accès à des produits frais et sains, tout en profitant d'un cadre verdoyant et apaisant
- **Renforcement du lien social** : La forêt comestible devient un lieu de rencontre et d'échange, favorisant la cohésion sociale au sein du quartier
- **Éducation et sensibilisation** : Les habitants peuvent apprendre sur la permaculture, l'agriculture durable et la biodiversité
- **Durabilité et résilience** : Ce modèle favorise la biodiversité, améliore la qualité des sols, et contribue à la résilience climatique de la zone urbaine





03 — Les actions sociales

Animations

Novembre 2023 : Après-midi jardinage



CDC Habitat | Projet l'ISA | Ballan Miré – Bois habité : La forêt comestible

ACTIVITÉ JARDINAGE

LE VENDREDI 24 NOVEMBRE DE 14H À 16H30

Plantons ensemble notre futur jardin !

N'hésitez pas à apporter vos petits outils de jardinage

ENSUITE, PARTAGEONS UN GOÛTER TOUS ENSEMBLE : VOUS POUVEZ AMENER DE QUOI VOUS RÉGALER !

VOUS TROUVEREZ LA FEUILLE D'INSCRIPTION PRÈS DE LA LOGE DE VOTRE GARDIEN

cdc habitat | GROUPE Centre d'Énergie

Animations

■ Mai-Juin 2024 : Mise en service du composteur



LE COMPOST AU BOIS HABITÉ

**RÉUNION D'INFORMATION
MERCREDI 22 MAI À 17H30**

📍 Espace entre le bâtiment A et B

Comment ça fonctionne ?



HERGECHEY HABITAT

cdc habitat

Chantier participatif

Rejoignez-nous pour l'installation du compost !

Mardi 24 juin à partir de 15h00



cdc habitat

Culture sans Odeur

HERGECHEY HABITAT

Communication locataires

Panneaux d'information sur site :

cdc habitat | **Collec** | **Collec des Diables**

Résidence le bois habité

Bienvenue dans notre forêt comestible !
 Imaginez un espace vert où les arbres, arbustes et plantes produisent non seulement de l'ombre et de la beauté, mais aussi des fruits, des légumes et des herbes comestibles. C'est le concept de la forêt comestible, une approche innovante de l'agriculture urbaine.

Qu'est-ce qu'une forêt comestible ?
 Une forêt comestible est un écosystème harmonieux de plantes cultivées pour leurs produits alimentaires. Chaque plante joue un rôle essentiel, créant un environnement autosuffisant et durable.

Pourquoi ici, dans notre résidence ?

- **Alimentation saine et locale** : Récoltez des fruits, légumes et herbes frais directement dans votre jardin.
- **Éducation et engagement communautaire** : Apprenez et participez à la culture des plantes comestibles, tout en renforçant les liens avec vos voisins.
- **Biodiversité et écologie** : Encouragez la biodiversité et réduisez l'empreinte carbone en adoptant des pratiques écologiques.

Comment ça marche ?
 Des arbres fruitiers, des buissons à baies, des plantes potagères et des herbes aromatiques sont soigneusement plantés et entretenus pour créer un espace où chaque résident peut se reconnecter avec la nature et profiter des bienfaits d'une alimentation saine.

Participez !
 Rejoignez-nous pour des ateliers de jardinage, des sessions de récolte et des activités communautaires. Ensemble, cultivons notre bien-être et notre avenir durable.

Découvrez, apprenez, savourez !

cdc habitat | **Collec** | **Collec des Diables**

Résidence le bois habité

Bienvenue dans notre forêt comestible !
 Imaginez un espace vert où les arbres, arbustes et plantes produisent non seulement de l'ombre et de la beauté, mais aussi des fruits, des légumes et des herbes comestibles. C'est le concept de la forêt comestible, une approche innovante de l'agriculture urbaine.

Qu'est-ce qu'une forêt comestible ?
 Une forêt comestible est un écosystème harmonieux de plantes cultivées pour leurs produits alimentaires. Chaque plante joue un rôle essentiel, créant un environnement autosuffisant et durable.

Pourquoi ici, dans notre résidence ?

- **Alimentation saine et locale** : Récoltez des fruits, légumes et herbes frais directement dans votre jardin.
- **Éducation et engagement communautaire** : Apprenez et participez à la culture des plantes comestibles, tout en renforçant les liens avec vos voisins.
- **Biodiversité et écologie** : Encouragez la biodiversité et réduisez l'empreinte carbone en adoptant des pratiques écologiques.

Comment ça marche ?
 Des arbres fruitiers, des buissons à baies, des plantes potagères et des herbes aromatiques sont soigneusement plantés et entretenus pour créer un espace où chaque résident peut se reconnecter avec la nature et profiter des bienfaits d'une alimentation saine.

Participez !
 Rejoignez-nous pour des ateliers de jardinage, des sessions de récolte et des activités communautaires. Ensemble, cultivons notre bien-être et notre avenir durable.

Découvrez, apprenez, savourez !



04 —

Les résultats

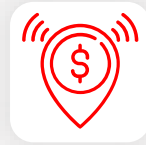
- Les impacts
- Les indicateurs d'évaluation

Les impacts



Social

- Créer du lien social entre les résidents et riverains
- Proposer des animations et activités au sein de la résidence



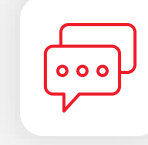
Economique

- Faire faire des économies aux locataires grâce à la possibilité de cultiver des fruits et légumes
- Faire diminuer les charges des espaces verts avec la mise en place d'espèces économes en eau et en entretien



Environnemental

- Favoriser la biodiversité du site
- Valoriser les déchets organiques
- Limiter l'effet d'îlot de chaleur



Culturel

- Découvrir le jardinage et de la botanique
- Changer ses habitudes en adoptant des écogestes



06 — Et après ?

Pour aller plus loin...

▪ Reproduire pour :

- développer la biodiversité et les ilots de fraîcheur
- désimperméabiliser et renaturer les espaces extérieurs de nos résidences, en traitant ou non l'aspect comestible suivant la configuration des ensembles immobiliers et la nature des sols
- généraliser la gestion durable des espaces verts

▪ Informer et former pour :

- faire des résidents, investis dans le projet, des ambassadeurs
- faire monter en compétence nos collaborateurs

▪ Rendre autonome et acteur pour :

- déléguer aux résidents volontaires l'entretien de ces espaces verts pour limiter les charges d'entretien

▪ Engager pour la Nature pour :

- observer et favoriser la biodiversité
- contribuer aux programmes nationaux de préservation de la biodiversité

▪ Mobiliser des partenaires pour :

- observer et comprendre la biodiversité
- accompagner les usagers (ateliers, informations, etc.)

cdc habitat



Nous contacter

LOUAZEL Fabien

Responsable d'opérations

fabien.louazel@cdc-habitat.fr

06 70 75 67 77

<https://www.cdc-habitat.fr/>

 **BANQUE des
TERRITOIRES**





Retex 3 – Quand les habitants auto-réhabilitent leur logement pour faire face au dérèglement climatique



La Solidarité, un chantier à partager

Martin Dassieu

Directeur développement et innovation





**compagnons
bâisseurs**

**En quoi la participation citoyenne permettra de réussir
la transition écologique dans les territoires ?**

**Présentation des actions du
Mouvement Compagnons Bâisseurs**



Les Compagnons Bâisseurs

Un acteur majeur de la lutte contre le mal-logement

Depuis presque 70 ans, **les Compagnons Bâisseurs accompagnent les personnes les plus fragiles dans la rénovation ou la construction de leur logement.**

Convaincu que l'amélioration pérenne des quartiers fragilisés doit se faire **sur le plan urbain et humain**, le mouvement milite pour la dignité des logements et des personnes en proposant des solutions concrètes.

■ L'AMÉLIORATION DE L'HABITAT

Chantiers d'auto-réhabilitation accompagnée (ARA), ateliers de quartier, Bricobus, chantiers collectifs,

...

■ FAIRE, FAIRE AVEC, FAIRE ENSEMBLE

S'inscrivant dans une démarche d'éducation populaire, les Compagnons Bâisseurs permettent des rencontres humainement riches et émancipatrices sur les chantiers.

Les Compagnons Bâisseurs

Un acteur majeur de la lutte contre le mal-logement

- **17 établissements régionaux** dont 6 ultramarins
- Un mouvement constitué de **380 salariés, 150 volontaires, 600 bénévoles**
- **12 000 personnes accompagnées par an** dans la rénovation de leur cadre de vie
- **50 Bricobus**, outil d'intervention mobile
- **72 implantations locales** au cœur des quartiers
- Une action s'articulant **aux différentes politiques publiques**



ZONE D'INTERVENTION Compagnons Bâisseurs

● siège Compagnons Bâisseurs



Les Compagnons Bâisseurs

Le projet politique : 3 chantiers prioritaires



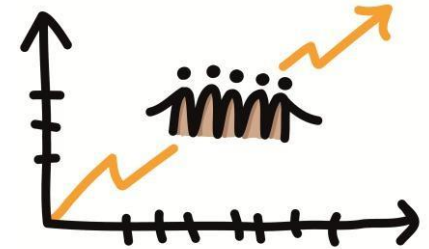
• JUSTICE SOCIALE

Promouvoir un habitat digne en intervenant de façon inconditionnelle, assurer l'inclusion sociale et professionnelle et accompagner l'engagement des jeunes.



• TRANSITION ÉCOLOGIQUE JUSTE

Accompagner l'amélioration durable des logements en mettant en avant les enjeux environnementaux et en accompagnant la résilience des territoires et des habitant·e·s suite aux catastrophes naturelles.




• ÉVOLUTIONS DÉMOGRAPHIQUES

Prendre en considération les évolutions démographiques en développant des solutions adaptées au vieillissement de la population, et en accompagnant les jeunes et les personnes en situation d'exil dans l'accès au logement.

Atténuer l'impact du dérèglement climatique

Les Compagnons Bâisseurs et le réemploi

L'ambition à moyen terme



Réemploi ?

50%

De matériaux durables
utilisés sur nos chantiers
d'ici 2030 (réemploi,
réutilisation, antigaspi,
biosourcés, ...)

Les Compagnons Bâisseurs et le réemploi

Une proposition de valeurs plurielles



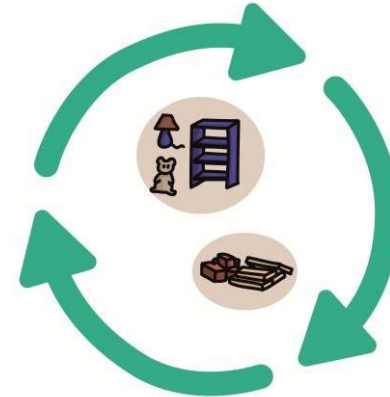
Valeur environnementale

En limitant le volume de déchets et en diminuant l'impact carbone des opérations de rénovation.



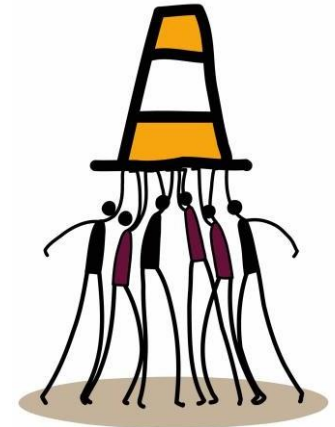
Valeur sociale

En proposant une activité support pour favoriser la remobilisation et l'inclusion des personnes éloignées de l'emploi.



Valeur économique

En diminuant le coût des chantiers de rénovation par l'utilisation de matériaux moins chers ou issus de dons.



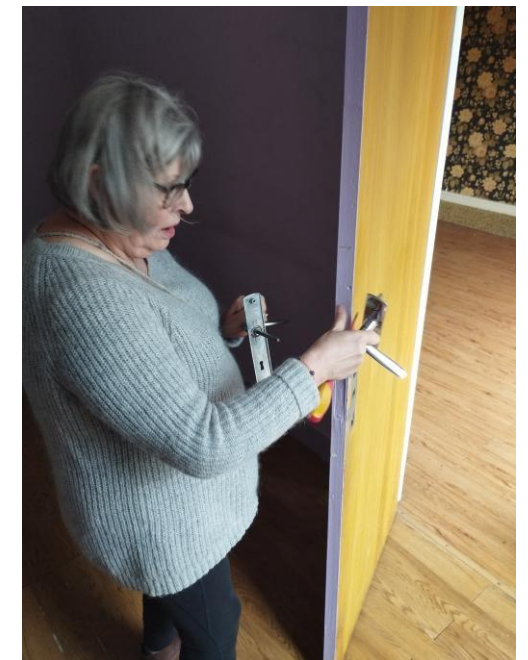
Valeur territoriale

En favorisant l'animation locale et la cohésion sociale autour des enjeux de réparation et de réemploi.

Les Compagnons Bâisseurs et le réemploi

Le projet « Tolbiac » : la dépose soignée avec les habitant·e·s

- Projet : auto-réparation et réemploi accompagnés
- Porté par les Compagnons Bâisseurs Ile-de-France et Paris Habitat
- Le besoin : logements qui datent des années 60 et aménagements vétustes ou cassés à la charge des locataires
- Le gisement : portes réemployables présentes dans une tour de logements destinées à la démolition
- L'action : réemploi in situ via la dépose sélective avec les habitant·e·s des portes dans la tour prochainement démolie pour réemploi dans la tour habitée par les 25 ménages concernés



Les Compagnons Bâisseurs et le réemploi

Le projet « Maurepas » à Rennes : l'Atelier de Quartier dédié au réemploi

- Projet : tiers-lieu dédié au réemploi par et pour les habitant·e·s
- Porté par les Compagnons Bâisseurs Bretagne et acteurs associatifs partenaires
- Le besoin : logements mal équipés dans un quartier prioritaire
- Le gisement : matériaux trouvés dans la rue ou dans les poubelles ou dons de mobiliers
- L'action : ateliers de bricolage collectifs et individuels autour de matériaux (bois principalement) réemployés pour la construction de mobiliers (étagères par exemple) ou customisation de mobiliers donnés



S'adapter aux conséquences des aléas climatiques

Nos principes d'intervention

Prendre en compte la vulnérabilité de l'habitat au cœur de nos interventions

UN REFLEXE CONDITIONNÉ A NOS ACTIONS

Intégrer un « réflexe résilience » aux interventions d'amélioration de l'habitat sur les territoires exposés aux risques (inondations, cyclones, ...).

FAIRE BEAUCOUP AVEC PEU

Privilégier une économie de moyen en repensant les modes de vie et en favorisant les approches lowtech.



UNE MOBILISATION HABITANTE AU CŒUR DES RÉPONSES PROPOSÉES

Une conviction, associer les habitant·e·s aux réponses :

- Pour prévenir les risques dans le cadre d'actions collectives de sensibilisation et d'anticipation.
- Pour accompagner le relèvement des territoires sinistrés en structurant des démarches d'entraide citoyenne.

Un positionnement sur les différents aléas climatiques

Des expériences éprouvées et des territoires pilotes pré et post catastrophes



Inondations,
érosion côtière

Références opérationnelles :
Guadeloupe, 2022
Nord Pas de Calais, 2024
Ille et Vilaine, 2025



Tempêtes, ouragan,
cyclones

Références opérationnelles :
Saint Martin (Irma), 2017
Guadeloupe (Fiona), 2022
Mayotte (Chido), 2025



Vagues de chaleur,
incendies, sécheresse

Références opérationnelles :
Indre et Loire, 2025
Aude, 2025

L'accompagnement au confort d'été

Interventions individuelles

Intervention sur le bâti

- Remplacement de vitrages cassés
- Pose de tringles à rideaux et de rideaux thermiques
- Pose de protections solaires : ombrière, filtre UV, store

Accompagnement à la maîtrise d'usage

- Aménagement du logement pour laisser circuler l'air dans le logement
- Accompagnement des ménages aux techniques de rafraîchissement

Gestion des équipements

- Ampoules basse consommation
- Pose de brasseurs d'air
- Pose de panneaux réflecteurs
- Jardinières « coupe soleil »

wattwatchers



L'accompagnement au confort d'été

Actions collectives

Chantiers Participatifs « Oasis de fraîcheur »

Leur conception, pouvant intégrer du mobilier urbain, offre une ventilation naturelle, favorise l'appropriation des espaces publics, et participe au renforcement des liens sociaux

Animations collectives « Se protéger de la chaleur dans son logement et aux abords »

Animation au sein des Ateliers de Quartier pour présenter les adaptations techniques et les bons comportements à adopter pendant les vagues de chaleur.



Retours d'expérience

Exemples de projets d'implication des locataires dans la transition écologique



croix-rouge insertion
FONDÉ PAR LA CROIX-ROUGE FRANÇAISE

Retex 1 - Quand les habitants relèvent le défi avec le challenge Cube Logement



Retex 2 – Responsable de programme immobilier, quels leviers d'action ?



compagnons bâtisseurs

La Solidarité, un chantier à partager

Retex 3 – Quand les habitants auto-réhabilitent leur logement pour faire face au dérèglement climatique





Place aux échanges !





Merci de votre participation !



RDV le 4 juin pour le prochain évènement du club HSV sur l'accompagnement des collaborateurs dans la tranquillité résidentielle !





Président :

Florian Maillebuau

florian.maillebuau@parishabitat.fr

Secrétaire général :

Julia N'DA

julia.nda@habitat-territoires.com

Lidia Pinilla

secretariat@habitat-social-ville.org

Nous contacter :

2 rue Lord Byron – 75008 PARIS

Tél : 07 65 18 92 10

